

# UURAISTEN RANTAOSAYLEISKAAVAN MUINAISJÄÄNNÖSINVENTOINTI

2007



Miikka Kumpulainen  
Keski-Suomen Museo  
Kustantaja: Uuraisten kunta

## Sisältö:

1. Perustiedot.	2
2. Inventoinnin suoritus ja perusteet	2
3. Tutkitut alueet	3
4. Ennestään tunnetut kiinteät muinaisjäännökset	4
5. Inventoinnissa löytyneet uudet muinaisjäännökset: kuvaukset, valokuvat ja kartat	14
6. Löytöluettelo	27

## 1. Perustiedot

Alue:	Uuraisten kunnan itäosat
Tarkoitus:	Täydennysinventointi. Alueella aiempien tunnettujen muinaisjäännösten tarkastaminen ja uusien etsiminen.
Työaika:	Huhti-toukokuu 2007
Kustantaja:	Uuraisten kunta
Tekijä:	Keski-Suomen Museo, Miikka Kumpulainen
Tulokset:	Kunnasta tunnettiin ennen inventointia 11 muinaisjäännöskohdetta, joista 10 on kiinteää muinaisjäännöstä ja 1 on tentatiivikohde Inventoinnissa 2007 paikannettiin uusina kohteina: 2 pyyntikulttuurin (kivikautista) asuinpaikkaa 1 tervahauta 1 rajakivi 1 kesähautasaari
Löydöt:	Uurainen Pirkkala: KM36665 kvartsia, 3 kpl, 113g. Diar.pv. 21.5.2007
Aiemmat tutkimukset:	1992 inventointi, Mikroliitti Oy/Timo Jussila

## 2. Inventoinnin suoritus ja perusteet

Kenttätyöt tehtiin Huhti-Toukokuussa 2007. Työ lähti liikkeelle tunnettujen muinaisjäännösten tarkastamisesta ja seuraavaksi inventoimalla niiden ympäristöt. Kaikki vesistöjen välittömässä läheisyydessä kynöksellä olleet pellot pintapoimittiin. Koekuopitin kaikkia sopivia paikkoja metsämaastossa ja pyrin keräämään mahdollisimman paljon tietoa paikallisia ihmisiä haastattelemalla.

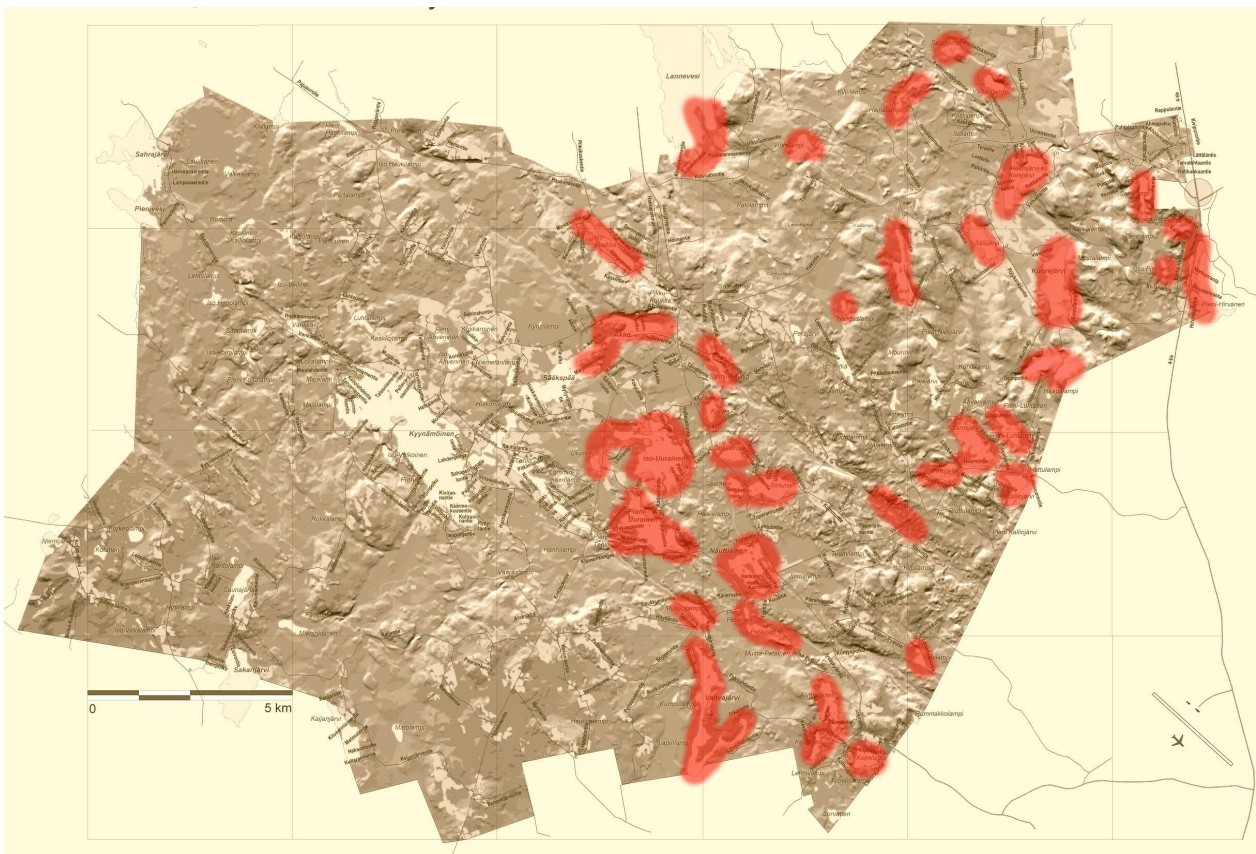
Muutamia paikkoja tarkastin nimistön perusteella. Tutkituilla alueilla monet kivikautisiksi asuinpaikoiksi soveliaat rantaterassit ja niemet olivat jo rakennettuja. Tällaisilla paikoilla tehtiin pihapiireissä vain hyvin pintapuolista havainnointia.

Aikaisemmin Uraisilta tunnetaan lähinnä kivikautisia asuinpaikkoja. Pronssikautisia löytöjä Uraisilta ei tunnettu ennen tätä inventointia, eikä niitä nytkään löytynyt. Rautakauteen viittaavia paikkoja tunnetaan yksi (mj.tunnus: 892010007). Nyt tehdyssä inventoinnissa ei löytynyt uusia rautakautisia kohteita.

Inventoinnin perusteena on Uraisilla meneillään oleva koko kuntaa koskeva rantaosayleiskaava. Uuraisten isot järvet on inventoitu vuonna 1992 Mikroliitti Oy:n toimesta. Tällöin ei tarkastettu Uuraisten kunnan itäosan lukuisia pieniä järviä ja lampia, jotka ovat soveliaitten esihistoriallisten maareittien varrella. Tämän inventoinnin tarkoituksena oli kartoittaa näiltä järviltä ja lammilta mahdollisia muinaisjäänöksiä, sekä paikantaa ja rajata ne alueina.

### 3. Tutkitut alueet

Inventoinnissa tarkastettiin kunnan itäpuolisten järvien ja lampien rannat n. 150 m etäisyydelle rantaviivasta (sekä nykyisestä että muinaisesta).



#### 4. Ennestään tunnetut kiinteät muinaisjäännökset

<a href="#">892010001</a>	Heikkilänlahti	kivikautinen asuinpaikat
<a href="#">892010002</a>	Hietasaarenkannas	kivikautinen asuinpaikat
<a href="#">892010003</a>	Purnukangas	kivikautinen asuinpaikat
<a href="#">892010004</a>	Tervaniemi	kivikautinen asuinpaikat
<a href="#">892010005</a>	Kuikkalahti	kivikautinen asuinpaikat
<a href="#">892010006</a>	Nauttiainen	kivikautinen asuinpaikat
<a href="#">892010007</a>	Majalampi	rautakautinen ja/tai keskiaikainen asuinpaikat
<a href="#">892500001</a>	Kyynämöinen Kuoliosaari	historiallinen hautapaikat
<a href="#">1000004910</a>	Purnumäki	historiallinen työ- ja valmistuspaikat
<a href="#">1000004911</a>	Kylmähauta	historiallinen työ- ja valmistuspaikat
<a href="#">1000005626</a>	Kyynämöinen Talaslahti	historiallinen asuinpaikat

#### 892010001

Nimi:	Heikkilänlahti	Kunta:	Urainen
Tunnus:	892010001	Järjestysnumero:	1
Laji:	kiinteä muinaisjäännös	Ajoitus:	kivikautinen
Muinaisj.tyyppi:	asuinpaikat	Tyyppin tarkenne:	ei määritelty
Rauhoitusluokka:	2	Lukumäärä:	1

Koordinaatit: *pko:* 6930902 *ikoo:* 3411319 *Z/m.mpy alin:* 165 *ylin:*

Koord.selite Keskikoordinaatit

Peruskartta: 224308 Peruskartan nimi: Kyynämöinen

Kuvaus: Paikka sijaitsee Kyynämöisen länsirannalla, Saunajoen suusta noin 190 m luoteeseen ja Majalammen rannasta noin 220 m kaakkoon sekä Höytiälle johtavalta tiestä noin 50 itään olevalla harjutörmällä ja sen juurella.

Maasto on kulunutta, ja löytöpaikat (kvartsia) sijaitsevat rantaan johtavan polun molemmin puolin.

#### TUTKIMUKSET

Vuosi:	1992	Laji:	inventointi
Tutkija:	Timo Jussila		
Löydöt:	KM 27622:1-2		
Huomautuksia:	Inventointikertomus 43/30.6.1993, kohde 1.		

#### LÖYDÖT

[KM 27622](#) Asuinpaikkalöytö diarioitu: 14.12.1992

## 892010002

Nimi:	Hietasaarenkannas	Kunta:	Uurainen
Tunnus:	892010002	Järjestysnumero:	2
Laji:	kiinteä muinaisjäännös	Ajoitus:	kivikautinen
Muinaisj.tyyppi:	asuinpaikat	Tyypin tarkenne:	ei määritelty
Rauhoitusluokka:	2	Lukumäärä:	1

Koordinaatit: *pkoo: 6930520 ikoo: 3412633 Z/m.mpy alin: 163 ylin: 165*

Koord.selite Keskikoordinaatit

Peruskartta: 224308 Peruskartan nimi: Kyynämöinen

Kuvaus: Paikka sijaitsee Kyynämöisen luonaisrannalla, Hietasaaren ja Syrjänkankaan yhdistävän kapean kannaksen mantereen puoleisessa tyvessä.

Paikka on leirintäaluetta, ja maasto on kulunutta hiekkakangasta. Vuonna 1992 asuinpaikka oli vielä melko hyvin säilynyt, vaikka pintaturve olikin lähes kokonaan kulunut pois.

### TUTKIMUKSET

Vuosi:	1992	Laji:	inventointi
Tutkija:	Timo Jussila		
Löydöt:	KM 27623:1-3, kvartsia ja palanutta luuta		
Huomautuksia:	Inventointikertomus 43, kohde 2.		

### LÖYDÖT

[KM 27623](#)

Asuinpaikkalöytö diarioitu: 14.12.1992

**892010003**

Nimi:	Purnukangas	Kunta:	Uurainen
Tunnus:	892010003	Järjestysnumero:	3
Laji:	kiinteä muinaisjäännös	Ajoitus:	kivikautinen
Muinaisj.tyyppi:	asuinpaikat	Tyypin tarkenne:	ei määritelty
Rauhoitusluokka:	2	Lukumäärä:	1

Koordinaatit: *pko:* 6929757 *ikoo:* 3412907 *Z/m.mpy alin:* 165 *ylin:* 168

Koord.selite Keskikoordinaatit

Peruskartta: 224307 Peruskartan nimi: Sakarijärvi

Kuvaus: Paikka sijaitsee Kynämöisen luonaisrannalla, Iso-Valkeisen etelärannasta noin 250 m itään ja Kallioteltti-nimisestä luodosta noin 250 m länteen.

Maasto on hiekkakankaan tasannetta, ja asuinpaikka on vuoden 1992 inventoinnin aikaan ollut täysin ehjä ja hyväkuntoinen, likamaakerros oli vahva.

**TUTKIMUKSET**

Vuosi:	1992	Laji:	inventointi
Tutkija:	Timo JUssila		
Löydöt:	KM 27624:1-2, kvartsia ja palanutta luuta		
Huomautuksia:	Inventointikertomus 43/30.6.1993, kohde 3.		

**LÖYDÖT**

[KM 27624](#) Asuinpaikkalöytö diarioitu: 14.12.1992

**892010004**

Nimi:	Tervaniemi	Kunta:	Urainen
Tunnus:	892010004	Järjestysnumero:	4
Laji:	kiinteä muinaisjäännös	Ajoitus:	kivikautinen
Muinaisj.tyyppi:	asuinpaikat	Tyypin tarkenne:	ei määritelty
Rauhoitusluokka:	2	Lukumäärä:	1

Koordinaatit: *pkoo: 6931381 ikoo: 3411772 Z/m.mpy alin: 165 ylin: 167*

Koord.selite Keskikoordinaatit

Peruskartta: 224308 Peruskartan nimi: Kyynämöinen

Kuvaus: Paikka sijaitsee maantiestä 627 noin 500 m itäkaakkoon, Kyynämöisen länsirannalla, Tervaniemen rantatöyräällä.

Asuinpaikka on vuonna 1992 ainakin 100 metrin rantakaistalla, loivan lahdelman pohjukassa, hiekka kankaalla ollut melko hyvin säilynyt mökeistä mökkiteistä ja venevalkamasta huolimatta.

**TUTKIMUKSET**

Vuosi:	1992	Laji:	inventointi
Tutkija:	Timo Jussila		
Löydöt:	KM 27625:1-2, kvartsia ja palanutta luuta		
Huomautuksia:	Inventointikertomus 43/30.6.1993, kohde 4.		

**LÖYDÖT**

[KM 27625](#)

Asuinpaikkalöytö diarioitu: 14.12.1992

**892010005**

Nimi:	Kuikkalahti	Kunta:	Uurainen
Tunnus:	892010005	Järjestysnumero:	5
Laji:	kiinteä muinaisjäännös	Ajoitus:	kivikautinen
Muinaisj.tyyppi:	asuinpaikat	Tyypin tarkenne:	ei määritelty
Rauhoitusluokka:	2	Lukumäärä:	1

Koordinaatit: *pkoo: 6927317 ikoo: 3419311 Z/m.mpy alin: 168 ylin:*

Koord.selite Keskikoordinaatit

Peruskartta: 224310 Peruskartan nimi: Höytiä

Kuvaus: Paikka sijaitsee Pieni-Uurainen-nimisen järven etelärannalla, Kuikkalahden ja Takalahden välissä olevan pienen niemen tyvessä, tasanteella jyrkässä rinteessä.

Asuinpaikka on pienikokoinen ja hyvin säilynyt (vuonna 1992). Paikalla on vahva likamaa ja siinä paljon pieniä luun murusia.

**TUTKIMUKSET**

Vuosi:	1992	Laji:	inventointi
Tutkija:	Timo Jussila		
Löydöt:	KM 27626, kvartsia		
Huomautuksia:	Inventointikertomus 43/30.6.1993, kohde 5.		

**LÖYDÖT**

[KM 27626](#)

Asuinpaikkalöytö diarioitu: 14.12.1992

**892010006**

Nimi:	Nauttiainen	Kunta:	Uurainen
Tunnus:	892010006	Järjestysnumero:	6
Laji:	kiinteä muinaisjäännös	Ajoitus:	kivikautinen
Muinaisj.tyyppi:	asuinpaikat	Tyypin tarkenne:	ei määritelty
Rauhoitusluokka:	2	Lukumäärä:	1

Koordinaatit: *pkoo: 6926251 ikoo: 3421144 Z/m.mpy alin: 169 ylin:*

Koord.selite Arvioidut keskikoordinaatit

Peruskartta: 224310 Peruskartan nimi: Höytiä

Kuvaus: Paikka sijaitsee Nauttiaisen etelärannalla, maantieltä 630 noin 600 m lounaaseen, suon ja järven välissä.

Maasto on hiekkakangasta. Asuinpaikka on vuonna 1992 ollut täysin koskematon, mutta sen laajuutta ei tunneta.

**TUTKIMUKSET**

Vuosi:	1992	Laji:	inventointi
Tutkija:	Timo Jussila		
Löydöt:	KM 27627:1-2, kvartsia ja palanutta luuta		
Huomautuksia:	Inventointikertomu 43/30.6.1993, kohde 6.		

**LÖYDÖT**

[KM 27627](#)

Asuinpaikkalöytö diarioitu: 14.12.1992

## 892010007

Nimi:	Majalampi	Kunta:	Uurainen
Tunnus:	892010007	Järjestysnumero:	7
Laji:	kiinteä muinaisjäännös	Ajoitus:	rautakautinen ja/tai keskiaikainen
Muinaisj.tyyppi:	asuinpaikat	Tyypin tarkenne:	ei määriteltä
Rauhoitusluokka:	2	Lukumäärä:	1

Koordinaatit: *pkoo: 6931434 ikoo: 3411273 Z/m.mpy alin: 165 ylin:*

Koord.selite Säilyneen osan keskikoordinaatit

Peruskartta: 224308 Peruskartan nimi: Kyynämöinen

Kuvaus: Paikka sijaitsee Kyynämöisen Heikkilänlahden ja Majalammen välisellä kannaksella ja Heikkilänlahteen laskevan joen suussa, Höytiälle johtavan tien alla ja vieressä.

Mäntykangasmaasto on sopiva pyyntiasuinpaikalle, josta vuonna 1933 tietöiden yhteydessä on löydetty "laatikollinen ison eläimen luita" (KM 9697) ja neljä tulisijaa sekä mahdollinen kodanpohja, muurin jätteitä ym. Vuoden 1969 ja 1992 inventoinneissa paikalla ei havaittu mitään kiinteään muinaisjäännökseen viittaavaa.

Vuoden 1996 tarkastuksissa paikalla havaittiin röykkiö, joka lienee rautakauden lopun tai sitä nuorempi kiuas, ja muita asuinpaikan merkkejä. Vuoden 1933 luulöydöt ja asuinpaikan merkit ovat ilmeisesti sijainneet satakunta metriä etelään, ja se osa asuinpaikasta on jäänyt tien alle.

## ERILLISKOHTEET

Nimi:	Kuukkajärvi	Ajoitus:	rautakautinen ja/tai keskiaikainen
Muinaisj.tyyppi:	asuinpaikat	Tyypin tarkenne:	ei määriteltä
Koordinaatit:	<i>pkoo: 6931334 ikoo: 3411317</i>		

Kuvaus: Anja Sarvaan tarkastuskertomuksessa paikasta on käytetty nimeä Kuukkajärvi. Tässä annetut koordinaatit näyttäisivät vastaavan parhaiten asuinpaikan tuhoutuneen osan sijaintitietoja.

## TUTKIMUKSET

Vuosi:	1992	Laji:	inventointi
Tutkija:	Timo Jussila		
Löydöt:			
Huomautuksia:	Inventointikertomus 43/30.6.1993, kohde 8.		

Vuosi:	1969	Laji:	tarkastus
Tutkija:	Anja Sarvas		
Löydöt:			

Huomautuksia: Tarkastuskertomus 11.3.1970.

Vuosi: 1996 Laji: tarkastus  
Tutkija: Timo Sepänmaa  
Löydöt: KM 29921, kvartsia  
Huomautuksia: Tarkastuskertomus 184/23.6.1997.

## LÖYDÖT

[KM 9697](#)

Luita diarioitu: 02.08.1933

[KM 29921](#)

Kk. ja/tai rk. aspl. diarioitu: 16.12.1996

## 892500001

Nimi:	Kyynämöinen Kuoliosaari	Kunta:	Uurainen
Tunnus:	892500001	Järjestysnumero:	-1
Laji:	mahdollinen muinaisjäännös	Ajoitus:	historiallinen
Muinaisj.tyyppi:	hautapaikat	Tyypin tarkenne:	hautasaaret
Rauhoitusluokka:	ei määriteltä	Lukumäärä:	1

Koordinaatit: *pkoo: 6931330 ikoo: 3412671 Z/m.mpy alin: ylin:*

Koord.selite

Peruskartta: 224308 Peruskartan nimi: Kyynämöinen

Kuvaus: Kyynämöisenjärvessä on Kuoliosaari, jossa on perimätiedon mukaan ollut kesäkalmisto silloin kun Uurainen kuului Rautalammin pitäjään. Saari on kokonaisuudessaan rauhoitettu luonnonsuojelualueeksi.

**1000004910**

Nimi:	Purnumäki	Kunta:	Uurainen
Tunnus:	1000004910	Järjestysnumero:	-1
Laji:	kiinteä muinaisjäänös	Ajoitus:	historiallinen
Muinaisj.tyyppi:	työ- ja valmistuspaikat	Tyypin tarkenne:	hiilimiilut
Rauhoitusluokka:	2	Lukumäärä:	2

Koordinaatit: *pkoo: 6936630 ikoo: 3430020 Z/m.mpy alin: 127,5 ylin:*

Koord.selite Keskikoordinaatit

Peruskartta: 322105 Peruskartan nimi: Koivisto

Kuvaus: Paikka sijaitsee Purnumäen länsipuolella, metsätien ja törmän välisellä kapealla vesaakoituneella metsälalla. Hiilimiilut ovat 10 m etäisyydellä toisistaan hiekkamaalla, jyrkän ja korkean törmän päällä. Matalavalliset miilut ovat läpimitaltaan noin 3,5 m ja syvyydeltään noin 0,7 m.

**TUTKIMUKSET**

Vuosi: 2004 Laji: inventointi

Tutkija: Timo Jussila

Löydöt:

Huomautuksia: Uurainen. Hirvaskankaan muinaisjäänösinventointi. Liittyy kaavoitukseen.

**1000004911**

Nimi:	Kylmähauta	Kunta:	Uurainen
Tunnus:	1000004911	Järjestysnumero:	-1
Laji:	kiinteä muinaisjäännös	Ajoitus:	historiallinen
Muinaisj.tyyppi:	työ- ja valmistuspaikat	Tyypin tarkenne:	hiilimiilut
Rauhoitusluokka:	2	Lukumäärä:	1

Koordinaatit: *pkoo: 6935820 ikoo: 3432340 Z/m.mpy alin: 122,5 ylin:*

Koord.selite Keskikoordinaatit

Peruskartta: 322105 Peruskartan nimi: Koivisto

Kuvaus: Paikka sijaitsee Hirvaskankaalla lähellä Äänekosken rajaa ja noin 150 m valtatiestä 4 länteen, Kylmähaudan pohjoispuolisella kankaalla.

Hiilimiilun läpimitta on noin 10 m.

**TUTKIMUKSET**

Vuosi: 2004 Laji: inventointi

Tutkija: Timo Jussila

Löydöt:

Huomautuksia: Uurainen. Hirvaskankaan muinaisjäännösinventointi. Liittyy kaavoitukseen.

**1000005626**

Nimi:	Kyynämöinen Talaslahti	Kunta:	Uurainen
Tunnus:	1000005626	Järjestysnumero:	-1
Laji:	kiinteä muinaisjäännös	Ajoitus:	historiallinen
Muinaisj.tyyppi:	asuinpaikat	Tyypin tarkenne:	torpat
Rauhoitusluokka:	2	Lukumäärä:	1

Koordinaatit: *pkoo: 6931743 ikoo: 3412906 Z/m.mpy alin: ylin:*

Koord.selite

Peruskartta: 224308 Peruskartan nimi: Kyynämöinen

Kuvaus: 1700-luvun karttaan merkityn sotilastorpan paikalla on neliskanttinen lohkokiviperustaisen uunin tai kiukaan raunio. Uunin luoteispuolella on voimakas palokerros n. 20 - 50 cm syvyydessä. Selviä seinälinjoja ei ole näkyvissä.

**TUTKIMUKSET**

Vuosi: 2004 Laji: inventointi

Tutkija: Miikka Kumpulainen/Keski-Suomen museo

Löydöt:

Huomautuksia:

## 5. Inventoinnissa löytyneet uudet muinaisjännökset: kuvaukset, valokuvat ja kartat

### 1. PIRKKALA

Mjtunnus

Rauh.lk: 2

Ajoitus Pyyntikulttuuri (kivikautinen)

Laji: Kiinteä muinaisjännös

Mj.tyyppi: Asuinpaikat

Kartta 322105

Tutkijat: Miikka Kumpulainen 2007

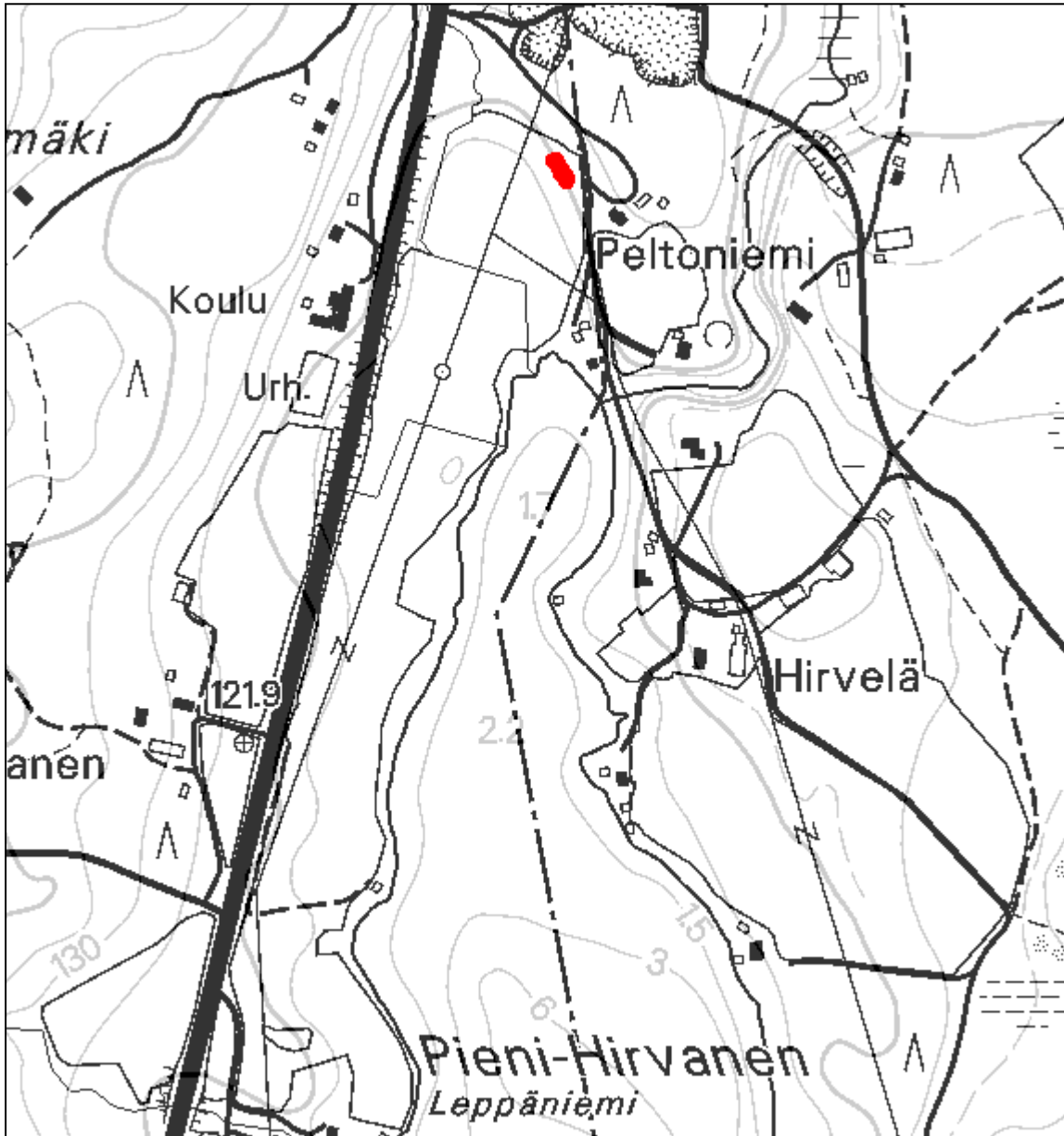
Sijainti: P: 6934191 I: 3432646 Z: 120 mmpy (keskipistekoordinaatit)

Huomiot: Pieni-Hirvanen järven pohjoispäässä etelään aukeavan muinaisen lahden pohjukan itärannalla oleva pienialainen pyyntikulttuurin asuinpaikka. Muinaisjännösalue on kokonaisuudessaan pellolla. Paikan koko on n. 10 x 30 m. Paikalta on pintapöiminnassa tallennettu löytöinä kvartsia. Pelto on kivetön ja hiekkapohjainen. Löydöt: KM36665 kvartsia 3 kpl 113 g.



Asuinpaikka merkitty kuvaan renkaalla.

PK: 322105



Asuinpaikka merkitty alueena punaisella kartalle. Asuinpaikan rajat määritetty löytöjen mukaan. Alue ei tarvitse erillistä suojavyöhykettä.

## 2. ISO-PETÄINEN

Mjtunnus

Rauh.lk: 2

Ajoitus Pyyntikulttuuri (kivikautinen/ajoittamaton)

Laji: Kiinteä muinaisjäännös

Mj.tyyppi: Asuinpaikat

Kartta 224310

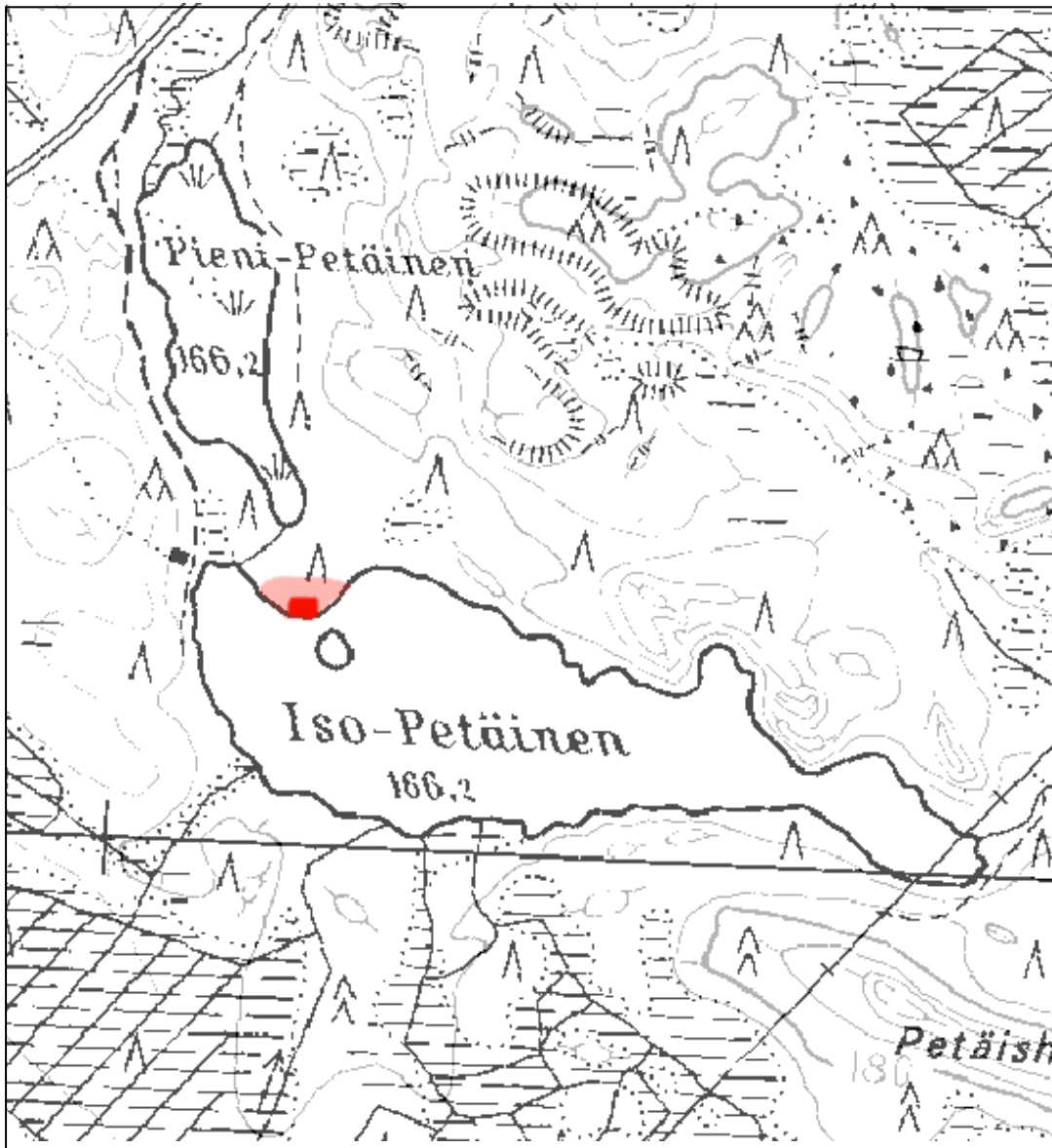
Tutkijat: Miikka Kumpulainen 2007

Sijainti: P: 6925319 I:3421182 Z: 166 mmpy (keskikoordinaatit)

Huomiot: Iso-Petäjäinen järven pohjoisrannan niemellä oleva pienialainen asuinpaikka/leirytymspaikka. Paikalle tehdyistä koekuopissa havaittiin likamaata, muttei löytöjä. Likainen maa ulottuu n. 30 cm syvyyteen. Asuinpaikan koko on n. 20 x 20 m.



Asuinpaikka kuvan takalaidalla.  
PK 224310



Asuinpaikka merkitty alueena punaisella kartalle. Asuinpaikan rajat määritetty koekuopituksen mukaan. Alueen suojavyöhyke merkitty vaaleammalla punaisella.

### **3. PIENI -PETÄINEN**

Mjtunnus

Rauh.lk: 2

Ajoitus ajoittamaton/historiallinen

Laji: Kiinteä muinaisjäännös

Mj.tyyppi: Työ- ja valmistuspaikat: tervahauta/hiilimiilu

Kartta 224310

Tutkijat: Miikka Kumpulainen 2007

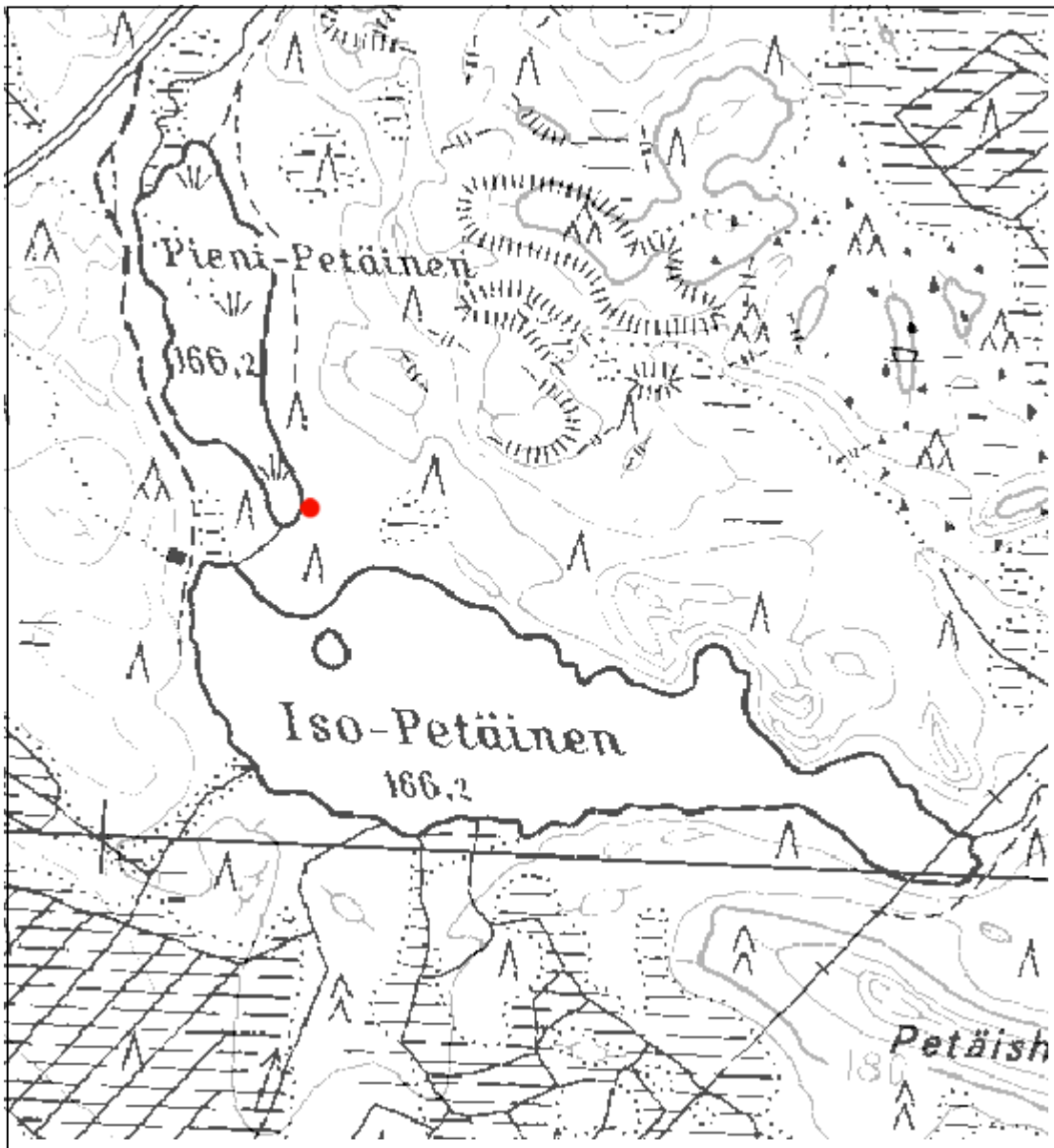
Sijainti: P: 6925411 I: 3421206 Z: 166 mmpy (keskikoordinaatit)

Huomiot: Tervahaudan tai hiilimiilun jäänteet. Rakenteen halkaisija n. 5 m. Paikka sijaitsee Pieni-Petäinen järven kaakkoiskulmauksessa/eteläpäässä. Rakenteessa ei ole havaittavissa halssin paikkaa.



Tervahaudan/hiilimiilun reunat merkitty katkoviivalla.

PK 224310



Kohde merkitty punaisella kartalle.

#### **4. ISO-UURAINEN KUOLIOSAARI**

Mjtunnus

Rauh.lk: 2

Ajoitus ajoittamaton

Laji: Kiinteä muinaisjännös

Mj.tyyppi: Hautapaikat: hautasaaret

Kartta 224310

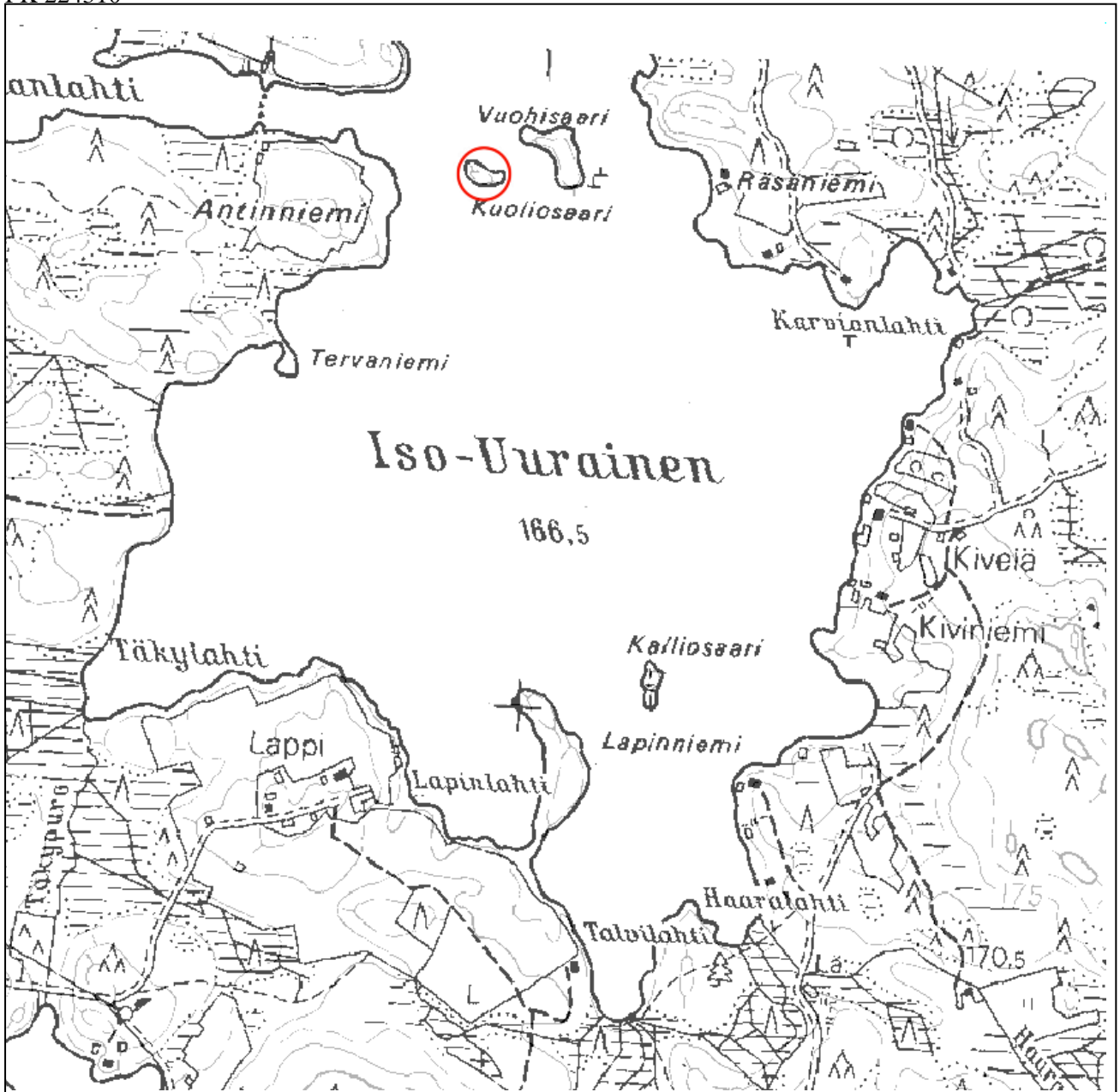
Tutkijat: Miikka Kumpulainen 2007

Sijainti: P: 6929959 I: 3419115 (keskikoordinaatit)

Huomiot: Iso-Uurainen järven Kuoliosaaressa on Lapin talon omistajan mukaan useita hautapainanteita. (Paikalla ei voitu käydä sääolosuhteiden vuoksi). Perimätiedon mukaan saarta on käytetty hautapaikkana Uuraisten kuoluessa Rautalammen pitäjään. Koko saari on muinaisjännös.



Kesähautasaari kuvan vasemman puolimmainen saari.



Hautasaari merkitty punaisella renkaalla.

## **5. PYYKKINIEMI**

Mjtunnus

Rauh.lk: 2

Ajoitus ajoittamaton/historiallinen

Laji: Kiinteä muinaisjännös

Mj.tyyppi: Kivirakenteet: rajamerkit

Kartta 224310

Tutkijat: Miikka Kumpulainen 2007

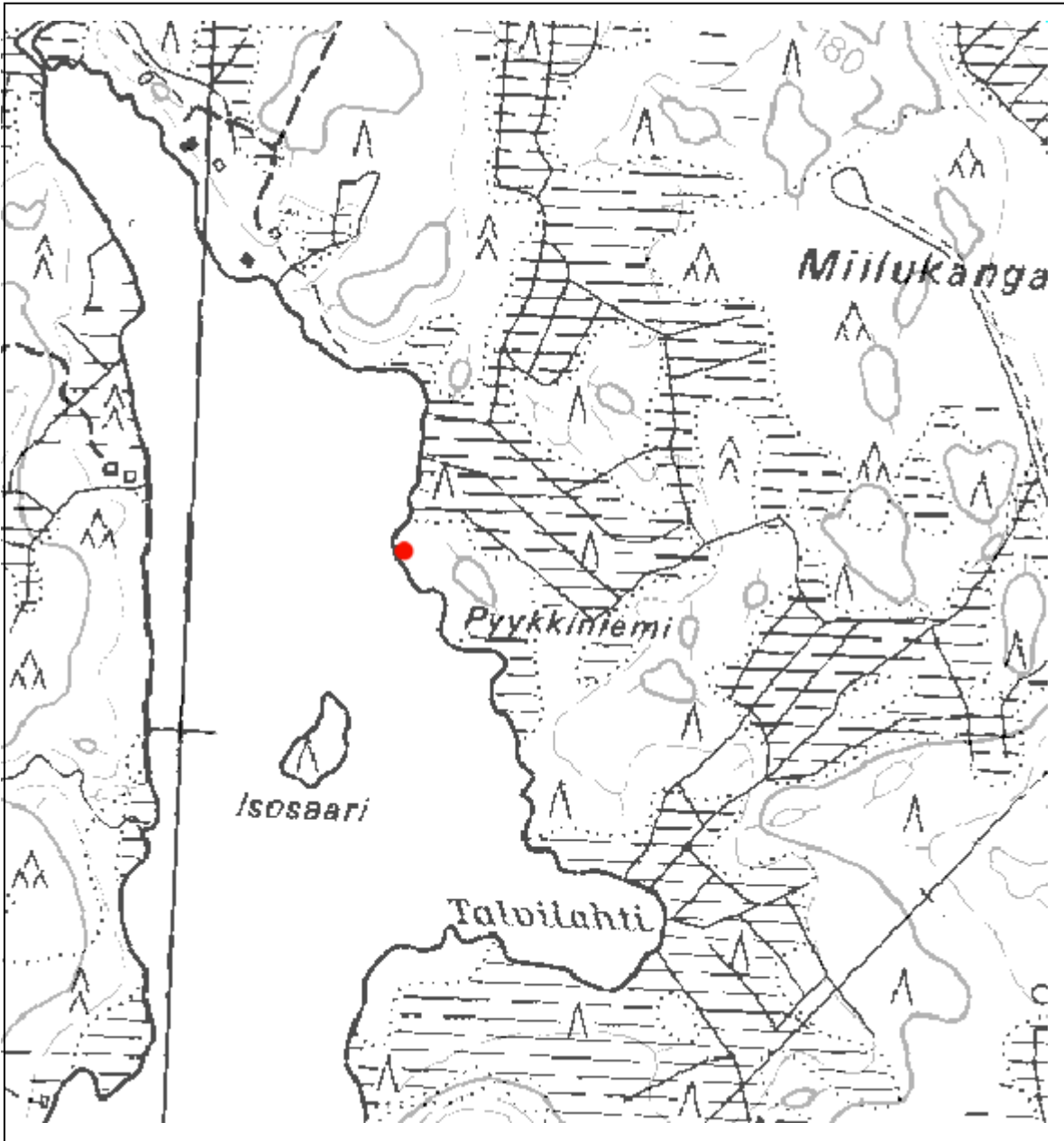
Sijainti: P:6924327 I: 3420185 Z:176 mmpy

Huomiot: Vahvajärven itärannalla, niemen kärjessä oleva ns. alttarimallinen rajamerkki. Itse rajakivi puuttuu, joten ajoitus on epävarmaa. Nuorimmillaan rajamerkki on isonjaon aikainen. Alttaria on hajoitettu ja pohjan muoto on epäselvän pyöreä. On mahdollista, että rajamerkin alttarin pohjana on ollut pieni lapinraunio. Raunio on n. 2 x 2 m. kohteen suojavyöhykkeeksi riittää 2 m raunio näkyvistä osista.



Rajakiven ns. alttari.

PK 224310



## 6. Löytöluettelo

2007

KM65665 UURAINEN PIRKKALA

KM65665

Kivikautisia asuinpaikkalöytöjä, jotka FM Miikka Kumpulainen toi Kansallismuseon kokoelmiin inventoinniltaan Uuraisille 2 – 8.5.2007.

Ks. Miikka Kumpulaisen inventointikertomus arkeologian osaston topografisessa arkistossa.

Luetteloinut Miikka Kumpulainen.

**Kvartsia**, 3 kpl

113g

Kvartsin paloja, joista kaksi on huonolaatuisia iskoksia ja kolmas, isoin pala (104g) on mahdollinen ydinkappale.

Löydöt ovat Uuraisten kunnan Pieni-Hirvanen järven pohjoispäässä etelään aukeavan muinaisen lahden pohjukan itärannalla olevalta pienialaiselta pyyntikulttuurin asuinpaikalta. Löytöalue on kokonaisuudessaan pellolla. Paikan koko on n. 10 x 30 m. Pelto on kivetön ja hiekkapohjainen.

Peruskartta 322105 KOIVISTO

p=6934191 i=3432646 z= 120 m mpy